

**UCHWAŁA NR V/22/2015  
RADY MIEJSKIEJ W ZAWIDOWIE**

z dnia 26 lutego 2015 r.

**w sprawie zaopiniowania projektu planu aglomeracji „Zawidów”.**

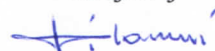
Na podstawie art. 18 ust. 2 pkt 15 ustawy z dnia 08 marca 1990 r. o samorządzie gminnym (Dz. U. z 2013 r. poz. 594, 645 i 1318 oraz z 2014 r. poz. 379 i 1072) w związku z art. 43 ust. 2b ustawy z dnia 18 lipca 2001r. Prawo wodne ( Dz. U. z 2012r. poz. 145 i 951 i 1513, z 2013 r. poz. 21 i 165 oraz z 2014 r. poz. 659, 822, 850 i 1146) oraz § 4 ust. 4 rozporządzenia Ministra Środowiska z dnia 22 lipca 2014 r. w sprawie sposobu wyznaczania obszaru i granic aglomeracji (Dz. U. z 2014 r. poz. 995), Rada Miejska w Zawidowie uchwała, co następuje:

§ 1. Pozytywnie opiniuje się projekt planu aglomeracji „Zawidów” przedłożony przez Marszałka Województwa Dolnośląskiego, który stanowi załącznik do niniejszej uchwały.

§ 2. Wykonanie Uchwały powierza się Burmistrzowi Miasta Zawidowa.

§ 3. Uchwała wchodzi w życie z dniem podjęcia i podlega ogłoszeniu na tablicy ogłoszeń Urzędu Miejskiego w Zawidowie.

Przewodniczący Rady  
Miejskiej



**Andrzej Pilarski**

ZAŁĄCZNIK DO UCHWAŁY NR VI/22/2015

RADY MIEJSKIEJ W ZAWIDOWIE

z dnia 26 lutego 2015r.

# Projekt Planu Aglomeracji Zawidów

województwo dolnośląskie

powiat zgorzelecki

Niniejszy wniosek dotyczy zmiany wielkości aglomeracji Zawidów wyznaczonej Rozporządzeniem Wojewody z dnia 30 czerwca 2005r. ( Dz. U. z 30.06.2005r. Nr 125, poz. 2568 ze zm.) następnie zmienionej odpowiednio rozporządzeniami Dz. U. z 2006r. Nr 98, poz. 1668 i Dz. U. z 2007r. Nr 159, poz. 2039, obejmującej obszary miasta Zawidów oraz miejscowości z terenu gminy Sulików: Skrzydlice i Wrociszów Górny z oczyszczalnią ścieków zlokalizowaną na terenie miasta Zawidów, której wielkość wynosiła 6100 RLM.

Przedstawiona propozycja zmiany obszaru i granic aglomeracji obejmuje wyłączenie z granic obszaru aglomeracji terenów dotychczas nieskanalizowanych, dla których budowa systemu kanalizacji zbiorczej jest znacznie utrudniona technicznie i finansowo, obejmująca tereny gminy Sulików: Skrzydlice i Wrociszów Górny.

Zmniejszenie obszaru aglomeracji spowoduje jednocześnie zmniejszenie równoważnej liczby mieszkańców (RLM), co jest również konieczne ze względu na coroczne zmniejszanie się liczby ludności.

## I. CZĘŚĆ OPISOWA

### 1. Nazwa aglomeracji

Zawidów

W przypadku aglomeracji współtworzonej przez kilka gmin wniosek o wyznaczenie obszaru i granic aglomeracji powinien być podpisany przez organy wykonawcze wszystkich zainteresowanych gmin. W takim przypadku informacje i dane winny być przedstawione zarówno dla całej aglomeracji, jak i odrębnie dla gmin współtworzących aglomerację.

### 2. Gminy wchodzące w skład aglomeracji:

1) *Gmina 1: Zawidów*

### 3. Informacje o dotychczasowej aglomeracji:

Nr i data rozporządzenia Wojewody Dolnośląskiego lub uchwały Sejmiku Województwa w sprawie wyznaczenia aglomeracji

*Dz. U. z 30.06.2005r. Nr 125, poz. 2568 ze zm. Dz. U. z 2006r. Nr 98, poz. 1668, Dz. U. z 2007r. Nr 159, poz. 2039*

### 4. Imię/nazwisko/stanowisko/tel./fax osoby wskazanej do kontaktowania się w sprawach złożonego wniosku

*Anna Traczyk/ insp. ds. ochrony środowiska i zamówień publicznych/ tel. 75 77 88 282 wew. 114 / fax. 75 77 88 205*

Propozycję planu aglomeracji, w rozumieniu art. 43 ust. ustawy z dnia 18 lipca 2001 r. - Prawo wodne (tekst jednolity Dz. U. z 2012 r., poz. 145) opracowano zgodnie z rozporządzeniem Ministra Środowiska z dnia 1 lipca 2010 r. w sprawie sposobu wyznaczania obszaru i granic aglomeracji (Dz. U. z 2010 r. Nr 137, poz. 922)

### 5. Dokumenty stanowiące podstawę do wyznaczenia aglomeracji (podać nazwę, Nr oraz datę podjęcia uchwał ustanawiających te dokumenty)<sup>1</sup>

- |                                                                                                                                                                                                                                                                                                                                          |
|------------------------------------------------------------------------------------------------------------------------------------------------------------------------------------------------------------------------------------------------------------------------------------------------------------------------------------------|
| a) miejscowe plany zagospodarowania przestrzennego;<br><i>Zmiana miejscowego planu zagospodarowania przestrzennego miasta Zawidowa uchwalona przez Radę Miejską w Zawidowie Uchwałą Nr XXV/113/2008 z dnia 19 czerwca 2008r., ogłoszona w Dzienniku Urzędowym Województwa Dolnośląskiego z dnia 11 sierpnia 2008r. Nr 216 poz. 2420.</i> |
| b) studium uwarunkowań i kierunków zagospodarowania przestrzennego gminy;<br><i>Zmiana studium uwarunkowań i kierunków zagospodarowania przestrzennego miasta Zawidów uchwalona przez Radę Miejską w Zawidowie Uchwałą Nr XXI/106/2008 z dnia 24 kwietnia 2008r.</i>                                                                     |
| c) decyzje o ustaleniu lokalizacji inwestycji celu publicznego; <i>brak</i>                                                                                                                                                                                                                                                              |
| d) wieloletnie plany rozwoju i modernizacji urządzeń wodociągowych i kanalizacyjnych;<br><i>brak</i>                                                                                                                                                                                                                                     |
| e) inne (wymienić) <i>opracowanie ekofizjograficzne dla miasta Zawidów opracowane we</i>                                                                                                                                                                                                                                                 |

<sup>1</sup> Niepotrzebne skreślić.

wrześniu 2013r.

## 6. Opis sieci kanalizacyjnej

6.1. Informacje na temat istniejącej kanalizacji oraz liczby mieszkańców i turystów obsługiwanych przez tę sieć oraz oczyszczalnię ścieków<sup>2</sup>.

Wykaz – lista miejscowości aglomeracji, w których eksploatowana jest sieć kanalizacji komunalnej (sanitarnej i ogólnospławnej):

1. Zawidów	2. ....	3. ....
------------	---------	---------

Lp.	Kanalizacja istniejąca	Długość [km]	Liczba osób korzystających z istniejącej kanalizacji			Uwagi
			mieszkańcy	turyści w sezonie turystyczno - wypoczynkowym <sup>2</sup>	sumaryczna liczba osób [kol 4 + kol 5]	
1	2	3	4	5	6	7
1	Sanitarna grawitacyjna	13,54	4307	0	4307	
2	Sanitarna tłoczna	5,30				
3	Ogólnospławna grawitacyjna	16,54				
4	Ogólnospławna tłoczna	-				
Razem		35,38				

6.2 Informacje na temat planowanej do budowy kanalizacji w celu dostosowania gminy/miasta do warunków określonych w Dyrektywie Rady z dnia 21 maja 1991 r. dotyczącej oczyszczania ścieków komunalnych (91/271/EWG) oraz liczby mieszkańców i turystów, którzy będą obsługiwani przez tę sieć oraz oczyszczalnię ścieków<sup>2</sup>.

**Podstawowe informacje na temat zamierzeń inwestycyjnych z zakresu rozbudowy zbiorczej sieci kanalizacji sanitarnej oraz przedsięwzięć będących w trakcie realizacji (ze szczególnym uwzględnieniem przedsięwzięć współfinansowanych ze środków funduszy europejskich)<sup>3</sup>:**

*nie dotyczy*

### 6.2.1 Sieć kanalizacyjna w trakcie realizacji

Wykaz – lista miejscowości aglomeracji, w których budowana jest komunalna sieć kanalizacji sanitarnej

1. ....	2. ....	3. ....
4. ....	5. ....	6. ....

<sup>2</sup> Liczbę turystów należy oszacować w oparciu: o liczbę zarejestrowanych miejsc noclegowych lub ładunek ścieków pochodzących z usług noclegowych lub czasowego przebywania na terenie aglomeracji osób w niej nie zamieszkałych lub zużycie wody przez usługi noclegowe lub osoby czasowo przebywające na terenie aglomeracji

<sup>3</sup> Tekst nie więcej niż 1+2 strony formatu A-4.

Lp.	Kanalizacja istniejąca	Długość [km]	Liczba osób, które będą obsługiwane przez budowaną kanalizację			Uwagi
			mieszkańcy	turyści w sezonie turystyczno-wypoczynkowym <sup>4</sup>	sumaryczna liczba osób [kol 4 + kol 5]	
1	2	3	4	5	6	7
1	Sanitarna grawitacyjna	/	/	/	/	/
2	Sanitarna tłoczna	/	/	/	/	/
Razem						

6.2.2 Planowana do wybudowania sieć kanalizacyjna o wskaźniku długości sieci nie mniejszym niż 120 osób na km sieci.

Wykaz - lista miejscowości/obszarów aglomeracji w obrębie, których planuje się budowę sieci kanalizacji sanitarnej o wskaźniku długości sieci nie mniejszym niż 120 osób na km sieci:					
1. ....	2. ....	3. ....	4. ....	5. ....	6. ....

Lp.	Kanalizacja planowana do realizacji	Długość [km]	Liczba osób, które będą obsługiwane przez planowaną do budowy kanalizację			Uwagi
			mieszkańcy stali	turyści w sezonie turystyczno-wypoczynkowym <sup>4</sup>	sumaryczna liczba osób [kol 4 + kol 5]	
1	2	3	4	5	6	7
1	Sanitarna grawitacyjna	/	/	/	/	/
2	Sanitarna tłoczna	/	/	/	/	/
Razem						

Obliczenie wskaźnika długości sieci dla planowanej do wykonania sieci kanalizacyjnej <sup>5</sup> (dla obszaru o wskaźniku długości sieci nie mniejszym niż 120 osób na km sieci).	
Długość sieci kanalizacyjnej planowanej do wykonania [kol. 3]	.....
Sumaryczna liczba mieszkańców oraz turystów, którzy będą obsługiwani przez planowaną do budowy sieć kanalizacyjną [kol. 6]	.....
Wskaźnik długości sieci = sumaryczna liczba mieszkańców oraz turystów [kol. 6]/długość sieci kanalizacyjnej planowanej do wykonania [kol. 3]	.....

<sup>4</sup> Liczbę turystów należy oszacować w oparciu o liczbę zarejestrowanych miejsc noclegowych lub ładunek ścieków pochodzących z usług noclegowych lub czasowego przebywania na terenie aglomeracji osób w niej nie zamieszkałych lub zużycie wody przez usługi noclegowe lub osoby czasowo przebywające na terenie aglomeracji

<sup>5</sup> W przypadku aglomeracji współtworzonej przez kilka gmin wskaźnik długości sieci liczony jest bez rozdzielania na poszczególne gminy

6.2.3 Planowana do wybudowania sieć kanalizacyjna o wskaźniku długości sieci nie mniejszym niż 90 osób na km sieci (kanalizacja zlokalizowana na terenie o 1% spadku lub w strefach ochronnych)<sup>6</sup>.

Wykaz – lista miejscowości/obszarów aglomeracji, w obrębie których planuje się budowę sieci kanalizacji sanitarnej o wskaźniku długości sieci nie mniejszym niż 90 osób na km sieci:		
1.....	2.....	3.....

Lp.	Kanalizacja planowana do realizacji	Długość [km]	Liczba osób, które będą obsługiwane przez planowaną do budowy kanalizację			Uwagi
			mieszkańcy	turyści w sezonie turystyczno – wypoczynko wym <sup>4</sup>	sumaryczna liczba osób [kol 4 + kol 5]	
1	2	3	4	5	6	7
1	Sanitarna grawitacyjna					
2	Sanitarna tłoczna					
Razem						

Obliczenie wskaźnika długości sieci dla planowanej do wykonania sieci kanalizacyjnej (dla obszaru o wskaźniku długości sieci nie mniejszym niż 90 osób na km sieci).	
Długość sieci kanalizacyjnej planowanej do wykonania [kol. 3]	.....
Sumaryczna liczba mieszkańców oraz turystów, którzy będą obsługiwani przez planowaną do budowy sieć kanalizacyjną [kol. 6]	.....
Wskaźnik długości sieci = sumaryczna liczba mieszkańców oraz turystów [kol. 6]/długość sieci kanalizacyjnej planowanej do wykonania [kol. 3]	.....

6.3 Informacje na temat kanalizacji oraz liczby mieszkańców i turystów obsługiwanych przez sieć kanalizacyjną oraz oczyszczalnię ścieków po dostosowaniu gminy/miasta do warunków określonych w Dyrektywie Rady z dnia 21 maja 1991 r. dotyczącej oczyszczania ścieków komunalnych (91/271/EWG).

Wykaz – lista miejscowości/obszarów aglomeracji w obrębie których będzie funkcjonowała sieć kanalizacji sanitarnej zgodnie z Dyrektywą 91/271/EWG:		
1. Zawidów	2. ....	3. ....

Lp.	Kanalizacja	Długość [km]	Liczba osób korzystających z kanalizacji po dostosowaniu gminy/miasta do warunków określonych w Dyrektywie 91/271/EWG			Uwagi
			mieszkańcy	turyści w sezonie turystyczno – wypoczynko wym <sup>4</sup>	sumaryczna liczba osób [kol 4 + kol 5]	
1	2	3	4	5	6	7

<sup>6</sup> Wypełnić w przypadku budowy sieci kanalizacyjnej na terenach o których mowa w § 3 ust.5 rozporządzenia Ministra Środowiska z dnia 1 lipca 2010 r. w sprawie sposobu wyznaczania obszaru i granic aglomeracji (Dz. U. z 2010 r. Nr 137, poz. 922).

1	Sanitarna grawitacyjna				
2	Sanitarna tłoczna				
3	Ogólnospławna grawitacyjna				
4	Ogólnospławna tłoczna				
Razem					

## 7. Opis gospodarki ściekowej

### 7.1 Informacje na temat oczyszczalni ścieków.<sup>7</sup>

<b>Lokalizacja</b>	
Miejscowość [kod pocztowy]: 59-970 Zawidów	Ulica, nr: <i>Lubelska</i>
Gmina: <i>Zawidów</i>	Powiat: <i>zgorzelecki</i>
Województwo: <i>dolnośląskie</i>	
Telefon: 75 77 88 726	Fax: 75 77 88 726
e-mail do kontaktów bieżących: <i>pukzawidow@wp.pl</i>	
<b>Decyzja pozwolenie wodnoprawne na odprowadzanie ścieków oczyszczonych</b>	
Organ, który wydał decyzję: <i>Starosta Zgorzelecki</i>	
Numer decyzji: <i>IIBS.6223-4/06/zm/1087/10</i>	Termin ważności do: <i>30.04.2016</i>
Data wydania: <i>04.03.2010</i>	
Nominalna (projektowa) wydajność oczyszczalni [RLM]: <i>7400</i>	
Przepustowość oczyszczalni:	
Średnia dobowa [m <sup>3</sup> /d]: <i>1100m<sup>3</sup>/d</i>	Maksymalna dobowa [m <sup>3</sup> /d]: <i>1400m<sup>3</sup>/d</i>

<b>Rodzaj i ilość ścieków dostarczanych siecią kanalizacyjną :</b>	
Ścieki dopływające siecią kanalizacyjną [m <sup>3</sup> /d]: <i>533,11</i>	
Ścieki dowożone [m <sup>3</sup> /d]: <i>z terenu gminy Zawidów 0,87 m<sup>3</sup>/d i terenu gminy Sulików 6,24m<sup>3</sup>/ d</i>	
<b>Aktualne obciążenie hydrauliczne oczyszczalni :</b>	
Średnie [m <sup>3</sup> /d]: <i>501</i>	Ilość ścieków oczyszczonych w roku 2013 [tys m <sup>3</sup> /r]: <i>197,2</i>
Średnio [% przepustowości]: <i>45</i>	
<b>Przewidywane obciążenie hydrauliczne oczyszczalni po zrealizowaniu planowanego zakresu sieci kanalizacji sanitarnej:</b>	
Średnie [m <sup>3</sup> /d]: .....	Przewidywana ilość ścieków oczyszczonych w roku [m <sup>3</sup> /a]: .....
Średnio [% przepustowości]: .....	
<b>Ładunek ścieków doprowadzanych do oczyszczalni (w tym dowożonych transportem asenizacyjnym z terenu aglomeracji</b>	
Średnia wydajność oczyszczalni ścieków w 2013 roku <sup>8</sup> [RLM] <i>5015</i>	% RLM obsługiwany przez oczyszczalnie ścieków [%RLM] <i>82</i>

<sup>7</sup> W przypadku funkcjonowania więcej niż jedna oczyszczalnia ścieków, dla każdej oczyszczalni wypełnić oddzielną tabelę.

<sup>8</sup> zgodnie z § 4 ust. 5 rozporządzenia Ministra Środowiska z dnia 26 lipca 2006 w sprawie warunków, jakie należy spełnić przy wprowadzania ścieków do wód lub do ziemi, ... (Dz. U. z 2006 r. Nr 137, poz. 984 ze zm.)



<b>Wartości wskaźników zanieczyszczeń ścieków surowych</b>		
Wskaźnik	Wartość (średnioroczna z pomiarów)	Uwagi
1	2	3
BZT <sub>5</sub> [mgO <sub>2</sub> /l]	557	.....
ChZT <sub>Cr</sub> [mgO <sub>2</sub> /l]	1579	.....
Zawiesina ogólna [mg/l]	880	.....
Fosfor ogólny [mgP/l]	Brak pomiarów	Brak pomiarów
Azot ogólny [mgN/l]	Brak pomiarów	Brak pomiarów

**Wartości wskaźników lub % redukcji zanieczyszczeń ścieków oczyszczonych**

Wskaźnik	Wartość lub % redukcji zgodnie z pozwoleniem wodnoprawnym	Wartość (średnioroczna z pomiarów)
1	2	3
BZT <sub>5</sub> [mgO <sub>2</sub> /l]	3	.....
ChZT <sub>Cr</sub> [mgO <sub>2</sub> /l]	45,25	.....
Zawiesina ogólna [mg/l]	4,83	.....
Fosfor ogólny [mgP/l]	Brak pomiarów	Brak pomiarów
Azot ogólny [mgN/l]	Brak pomiarów	Brak pomiarów

**Odbiornik ścieków oczyszczonych zgodnie z pozwoleniem wodnoprawnym:**

Nazwa ciekłu: <i>Koci Potok</i>	Kilometraż miejsca odprowadzania ścieków oczyszczonych: <i>w km 2 + 960 jego obiegu</i>
---------------------------------	--------------------------------------------------------------------------------------------

**Typ oczyszczalni ścieków:**

*Oczyszczalnia biologiczno-mechaniczna*

**Podstawowe informacje na temat zamierzeń inwestycyjnych z zakresu rozbudowy lub modernizacji oczyszczalni<sup>9</sup>:**

*Brak planów inwestycyjnych dotyczących rozbudowy lub modernizacji*

7.2 Informacje o ilości i składzie jakościowym ścieków przemysłowych odprowadzanych przez zakłady do systemu kanalizacji zbiorczej.

***BRAK ŚCIEKÓW PRZEMYSŁOWYCH***

**Ilość ścieków przemysłowych odprowadzanych do kanalizacji [m<sup>3</sup>/d]<sup>2</sup>.....**

<sup>9</sup>Tekst nie więcej niż 1+2 strony formatu A-4.

Wskaźnik	Wartość wskaźnika zanieczyszczeń	Ładunek zanieczyszczeń odprowadzany w ciągu doby [g/d] <sup>8</sup>
1	2	3
BZT <sub>5</sub> [mgO <sub>2</sub> /l]	nie dotyczy	nie dotyczy
ChZT <sub>Cr</sub> [mgO <sub>2</sub> /l]	nie dotyczy	nie dotyczy
Zawiesina ogólna [mg/l]	nie dotyczy	nie dotyczy
Fosfor ogólny [mgP/l]	nie dotyczy	nie dotyczy
Azot ogólny [mgN/l]	nie dotyczy	nie dotyczy

7.3 Informacje o zakładach, których podłączenie do systemu kanalizacji zbiorczej jest planowane.

Ilość ścieków przemysłowych odprowadzanych przez zakłady planowane do podłączenia do kanalizacji [m <sup>3</sup> /d]: .....		
Wskaźnik	Wartość wskaźnika zanieczyszczeń	Ładunek zanieczyszczeń odprowadzany w ciągu doby przez zakłady planowane do podłączenia [g/d] <sup>10</sup>
1	2	3
BZT <sub>5</sub> [mgO <sub>2</sub> /l]	nie dotyczy	nie dotyczy
ChZT <sub>Cr</sub> [mgO <sub>2</sub> /l]	nie dotyczy	nie dotyczy
Zawiesina ogólna [mg/l]	nie dotyczy	nie dotyczy
Fosfor ogólny [mgP/l]	nie dotyczy	nie dotyczy
Azot ogólny [mgN/l]	nie dotyczy	nie dotyczy

7.4 Uzasadnienie określonej dla aglomeracji równoważnej liczby mieszkańców.

Wyszczególnienie	RLM
Faktyczna liczba mieszkańców, w tym:	
-Liczba mieszkańców oraz turystów korzystających z istniejącej sieci kanalizacyjnej [kol. 6 pkt 6.1 + kol. 6 pkt 6.2.1]	4307
-Liczba mieszkańców obsługiwanych przez systemy indywidualne ( przydomowe oczyszczalnie ścieków)	8
-Liczba mieszkańców obsługiwanych przez tabor asenizacyjny	63
Liczba mieszkańców oraz turystów, którzy będą korzystali z planowanej do budowy sieci kanalizacyjnej[kol. 6 pkt. 6.2.2 + kol. 6 pkt 6.2.3]	0
Równoważna Liczba Mieszkańców wynikająca z dobowego ładunku ścieków odprowadzanych przez zakłady przemysłowe i usługowe (w tym przez usługi użyteczności publicznej), korzystające z istniejącej sieci kanalizacyjnej [kol. 3 pkt 7.2 / 60 g/d]	0
Równoważna Liczba Mieszkańców wynikająca z dobowego ładunku ścieków, który będzie odprowadzanych przez zakłady przemysłowe i usługowe (w tym przez usługi użyteczności publicznej), planowane do podłączenia do sieci kanalizacyjnej [kol. 3 pkt 7.3 / 60 g/d]	0
<b>Równoważna Liczba Mieszkańców RLM</b>	<b>4378</b>

<sup>10</sup> Podać wyłącznie dla BZT<sub>5</sub>.

**8. Informacje o strefach ochronnych ujęć wody obejmujących tereny ochrony bezpośredniej i tereny ochrony pośredniej zawierającą oznaczenie aktu prawa miejscowego lub decyzji ustanawiających te strefy oraz zakazy, nakazy i ograniczenia obowiązujące na tych terenach.**

Decyzją Wojewody Jeleniogórskiego znak OS-7211/37/9/88 z dnia 21 czerwca 1988r. ustalono strefy ochrony ujęcia dla studni „Zawidów I”. Strefa ochrony bezpośredniej obejmuje obszar o powierzchni 0,224 ha, oraz ochrony pośredniej o powierzchni 2,26 ha. W strefach ochrony sanitarnej zabrania się:

- wykonywania jakichkolwiek prac ziemnych
- użytkowania stref rolniczo i ogrodniczo
- wypasu i wprowadzania zwierząt, gromadzenia i składowania odpadów, które mogą zanieczyścić wodę
- wznoszenia urządzeń i wykonywania robót lub czynności, które mogą zmniejszyć przydatność wody lub wydajność ujęcia.

Zgodnie z art. 21 ustawy z dnia 5 stycznia 2011r. o zmianie ustawy prawo wodne oraz niektórych innych ustaw (Dz. U. z 2011r. Nr 32 poz.159) strefy ochronne ujęć wody ustanowione przed dniem 1 stycznia 2002r. wygasają z dniem 31 grudnia 2012r. W związku z tym, że w wydanym pozwoleniu wodno-prawnym nie poruszono kwestii stref ochronnych, do czasu ich ustalenia i określenia zasad i ograniczeń w ich użytkowaniu, zgodnie z zapisami obowiązującego miejscowego planu zagospodarowania przestrzennego:

- 1) zakazuje się zagospodarowania terenów i lokalizacji obiektów powodujących zmniejszenie przydatności ujmowanej wody oraz wydajności ujęcia wody;
- 2) zakazuje się lokalizacji przedsięwzięć mogących znacząco oddziaływać na środowisko wymagających sporządzenia raportu; zakaz nie dotyczy instalacji radiokomunikacyjnych i podobnych;
- 3) dopuszcza się lokalizację inwestycji, które w toku prowadzonej działalności wytwarzają wyłącznie odpady obojętne w rozumieniu przepisów odrębnych;
- 4) tereny zainwestowane istniejące i projektowane należy objąć w całości miejskim systemem zbiorowego zaopatrzenia w wodę i odprowadzenia ścieków;
- 5) należy zlikwidować uciążliwości od istniejących obiektów i urządzeń, które oddziałują negatywnie na stan wód gruntowych;
- 6) na terenach zainwestowanych należy dążyć do zwiększenia powierzchni terenów zieleni oraz zadrzewień ponad wielkości istniejące i minimalne ustalone w zmianie planu.

Przy lokalizacji każdego zakładu przemysłowego w granicach terenów ochrony pośredniej wskazane jest opracowanie raportu o oddziaływaniu na środowisko ze szczególnym uwzględnieniem zabezpieczeń, które wykluczą wpływ inwestycji na wody podziemne oraz nałożenie zobowiązania do prowadzenia stałego monitoringu wpływu inwestycji na wody podziemne.

**9. Informacje o obszarach ochronnych zbiorników wód śródlądowych zawierającą oznaczenie aktu prawa miejscowego ustanawiającego te obszary oraz zakazy, nakazy i ograniczenia obowiązujące na tych obszarach.**

Nie dotyczy

**10. Informacje o formach ochrony przyrody zawierającą nazwę formy ochrony przyrody oraz wskazanie aktu prawnego uznającego określony obszar za formę ochrony przyrody.**

Nie występują

## 11. Opis rozwiązania problemu gospodarki ściekowej na terenach poza obszarem aglomeracji.

Zmiana obszaru i granic aglomeracji jest podyktowana przede wszystkim względami techniczno-ekonomicznymi. Miejscowości, które zostały wyłączone i nie ujęte w nowym obszarze i granicach aglomeracji Zawidów mają niską gęstość zaludnienia oraz rozproszoną zabudowę. Rozwiązaniem problemu powstawania ścieków na obszarze wyłączonym z aglomeracji będzie zastosowanie szczelnych zbiorników bezodpływowych, z których ścieki będą dowożone taborem asenizacyjnym do oczyszczalni ścieków komunalnych jak również indywidualnych systemów zapewniających odpowiedni poziom ochrony środowiska jednocześnie spełniający standardy polskich jak i unijnych norm w zakresie ochrony środowiska naturalnego, tzw. przydomowych oczyszczalni ścieków.

## 12. Uzasadnienie wystąpienia z projektem zmiany aglomeracji

Decyzję o zmianie aglomeracji Zawidów podjęto w wyniku przeprowadzonej weryfikacji istniejących potrzeb w zakresie gospodarki wodno – ściekowej na terenie wyznaczonej w roku 2005 aglomeracji Zawidów oraz ustalonych możliwości technicznych i finansowych realizacji budowy zbiorczego systemu kanalizacyjnego na terenie aglomeracji.

Przedstawiona propozycja likwidacji aglomeracji i wyznaczenia jej w nowym obszarze poprzez wyłączenie z jej obszaru miejscowości gminy Sulików: Skrzydlice i Wrociszów Górny, na terenie których budowa zbiorczego systemu kanalizacji sanitarnej nie jest uzasadniona technicznie i finansowo podyktowana została następującymi okolicznościami:

1) nieosiągnięciem wymaganego wskaźnika koncentracji dla miejscowości z terenu gminy Sulików: Skrzydlice i Wrociszów Górny, obliczanego jako stosunek przewidywanej do obsługi przez planowany do budowy system kanalizacji zbiorczej liczby mieszkańców aglomeracji i niezbędnej do realizacji długości sieci kanalizacyjnej, na poziomie 120 Mk/km sieci

(Skrzydlice :  $151\text{Mk}/1,5\text{km} = 100,67\text{Mk}/\text{km}$ ;

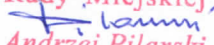
Wrociszów Górny:  $154\text{Mk}/2\text{km} = 77\text{Mk}/\text{km}$ )

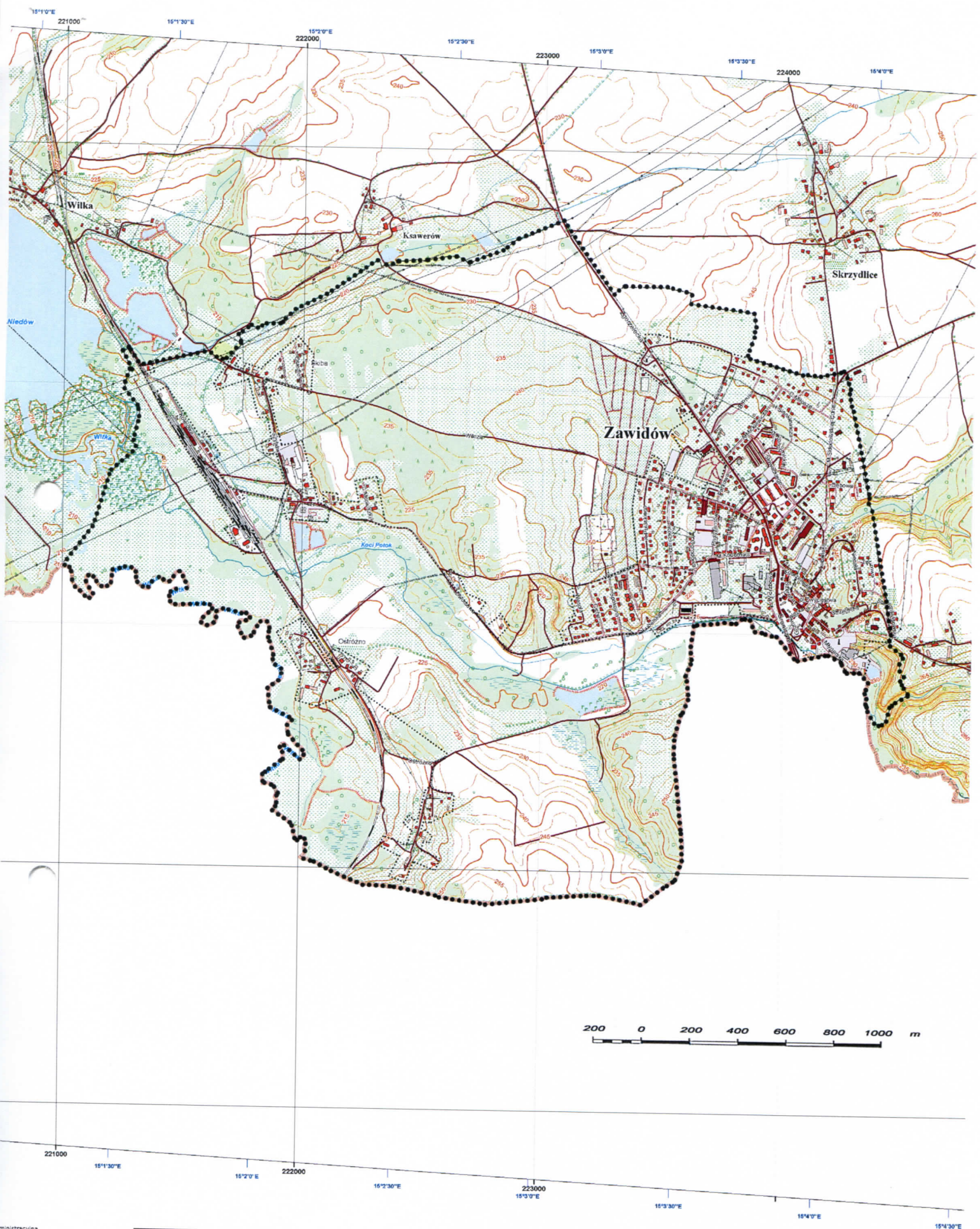
2) brakiem planów inwestycyjnych w zakresie budowy nowej sieci kanalizacyjnej na terenie aglomeracji.

W związku z powyższym zwracam się w wnioskiem o wyznaczenie nowego obszaru aglomeracji w granicach obszaru objętego zasięgiem istniejącej kanalizacji zbiorczej gminy Zawidów.

Jednocześnie informuję, że w trakcie trwania Krajowego Programu Oczyszczania Ścieków Komunalnych Gmina nie otrzymała dotacji na budowę sieci kanalizacyjnej czy oczyszczalni ścieków na realizację zadań KPOŚK.

**Podpis osoby upoważnionej do reprezentowania Wnioskodawcy/Wnioskodawców**

Przewodniczący  
Rady Miejskiej  
  
Andrzej Pilarski



ministracyjna  
 nie oczyszczalni ścieków  
 bszar aglomeracji

**Niestandardowe Opracowanie Topograficzne**  
 Na podstawie Baza Danych Obiektów Topograficznych  
 Skala 1:10 000

**PUWG 1962**  
 Województwo dolnośląskie  
 Powiat lubuski  
 Gmina Zawidów



**Kopię mapy wykonano  
 w WODGIK we Wrocławiu**

Wniosek: MGW/7522.1.51.2014  
 Wrocław, 27.11.2014  
 Anna Ulik

Potwierdza się zgodność niniejszej kopii z ilością materiału perłowego zasobu geodezyjnego i kartograficznego.	
Organ prowadzący perłowy zasób geodezyjny i kartograficzny	Marszałek Województwa Dolnośląskiego
Nazwa materiału zasobu	Baza Danych Obiektów Topograficznych
Identyfikator walidacyjnej materiału zasobu	W.92.26.14.12
Data wykonania kopii	27.11.2014
Imię, nazwisko i podpis osoby reprezentującej organ	Anna Ulik

**Przewodniczący  
 Rady Miejskiej**  
*Andrzej Pilarski*